
DIAGNÓSTICO GENERAL DE LA EDUCACIÓN EN CANARIAS **Mayo 2004**

INTRODUCCIÓN

Los cambios sociales y económicos acaecidos en el mundo occidental en los últimos años han supuesto transformaciones de gran calado, siendo la globalización el principal elemento de mutación tanto en lo cultural, como en lo político y lo económico.

El desarrollo de las nuevas tecnologías ha proporcionado a las comunidades un mayor grado de comunicación y acceso a diferentes saberes, pero también ha generado un aumento de la competitividad. Hoy, en los países del mundo occidental y, principalmente en el entorno europeo, se reconoce que el conocimiento es el recurso básico para el desarrollo social y su crecimiento económico, entendiendo el conocimiento como “la fuerza impulsora del desarrollo personal y profesional”*

La necesidad de establecer una mejora en la formación de los trabajadores para garantizar un crecimiento sostenible, en una sociedad cada vez más dependiente del sector servicios, ha de iniciarse con la firme convicción de que se ha de proporcionar a los ciudadanos una educación básica de calidad y de dotarles de estrategias para aprender a lo largo de toda la vida.

El perfil poblacional, el fenómeno de la inmigración, el empleo, el riesgo de exclusión social, son variables claves para el desarrollo social, siendo la eficacia de la educación básica la piedra angular para una adecuada socialización de los sujetos. De ahí, que la política educativa deba basarse en el desarrollo integral en un plano de igualdad de oportunidades y realizar un esfuerzo hacia la mejora del sistema educativo. Para ello, se hace imprescindible realizar un diagnóstico del mismo que posibilite evidenciar la evolución favorable de algunos indicadores y, al mismo tiempo afrontar las brechas existentes en dicho sistema y que precisen de una atención especial.

No obstante, se considera oportuno significar que, en términos generales, Canarias ha avanzado notablemente en los últimos años y así se pone de manifiesto en el estudio “*Anuario Social de España 2004*”[†] en cuyo informe se sitúa a Canarias en el 6º lugar, junto con las Comunidades de Aragón y La Rioja en cuanto a nivel educativo, superando a aquellas comunidades, como Andalucía, Extremadura o Castilla La Mancha con las que tradicionalmente hemos seguido una marcha paralela. Este es un hecho resultante del esfuerzo que han venido realizando los distintos gobiernos de nuestra Comunidad y que, no por presentar un panorama esperanzador, ha de interpretarse de manera triunfalista y actuar de distractor en el sentido de que nos impida visualizar los

* Las Competencias Clave. Estudio 5. Comisión Europea. Red EURYDICE. (Introducción pág. 11.)

† *Anuario Social de España 2004. Fundación. Centro Gauss Instituto Lawrence R. Klein. La Caixa en colaboración con la Universidad Autónoma de Madrid.*

desajustes que aún presenta nuestro sistema educativo y nos impida seguir avanzando hacia una calidad de la educación que tienen, como derecho fundamental, nuestros ciudadanos.

Hacia un diagnóstico del sistema educativo en Canarias

Históricamente, todas las reformas educativas han estado precedidas de documentos en los que se evidenciaban las deficiencias que presentaba el sistema educativo y sus necesidades de adaptación al momento en que estas se llevaban a cabo. En Canarias, al igual que en cualquier otro territorio, se precisa que para la toma de decisiones en su ámbito competencial se disponga de un diagnóstico previo que permita conocer del mejor modo posible la realidad educativa de la que se parte, con objeto de mejorarla.

La adopción de los compromisos adquiridos por toda la sociedad civil de nuestro archipiélago en el denominado “*Pacto por la Educación en Canarias. La calidad, compromiso de todos*” es el marco referencial sobre el que han de concurrir las grandes decisiones sobre la educación.

Para ello, y sobre el marco del citado Pacto, hemos seleccionado una serie de indicadores que, según nuestro criterio, pueden aportar suficientes elementos de juicio que nos lleven a conocer la pretendida realidad, aportando algunos datos contextuales generales y proporcionando resultados obtenidos en diferentes estudios realizados por el ICEC y otras instituciones evaluadoras del Estado sobre cuestiones referidas al rendimiento académico del alumnado, al aprendizaje del inglés, a la implantación de las Tecnologías de la Información y Comunicación -TIC, a la convivencia escolar, al impacto de la inmigración, a la formación profesional, a la evaluación de centros, ...

No obstante, en este documento nos vamos a referir básicamente a los niveles de enseñanza obligatoria, por considerar que la mejora en la base del sistema ha de producir una estructura sólida que sustente con garantías las etapas post-obligatorias y superiores.

Población y población escolar

Canarias ha experimentado en los últimos años un crecimiento poblacional desmesurado, pasando de 1.606.534 habitantes en 1996 al 1.894.868 a uno de enero de 2003[‡], es decir, un 18%.

Refiriéndonos a datos del año 2001[§] para poder observar la posición de Canarias con el resto de comunidades autónomas, vemos que Canarias, con 230,5, es la Comunidad que ocupa, después de Madrid (648,4) y el País Vasco (290,1), la mayor densidad de población, incrementándose con respecto a 1996 en 15 puntos (pasó de

[‡] Instituto Nacional de Estadística. Revisión del Padrón Municipal de Habitantes a 1/1/2003. Elaborados por el ISTAC.

[§] Las Cifras Clave de la Educación en España. Estadísticas e Indicadores. MEC. Edición-2003. Datos año 2001.

215,7 a 230,5). Este dato se obtiene a partir de la división de la extensión total del territorio por el número de habitantes censados, sin considerar que una gran parte del territorio de Canarias es protegido y que precisa de un porcentaje de suelo rústico, por lo que la población ha de asentarse en una superficie inferior al dato estadístico y, consecuentemente, la densidad de población se condensa más que lo que indica la cifra aportada.

Esta expansión demográfica se debe principalmente al fenómeno de la inmigración (por ejemplo en el año 2002^{**} se produjeron en Canarias 28.321 altas de extranjeros).

Además, Canarias se encuentra 6 puntos porcentuales por encima de la media del Estado en cuanto a población joven de 0 a 29 años, ocupando, junto con Andalucía (42,5%) y la Región de Murcia (42,7%) los primeros lugares, (Canarias 42,3%). Este dato es importante en el sentido de que la población, en este tramo de edad, es un indicador de demanda concreta y potencial de escolarización, permitiendo, por tanto, prever los recursos necesarios para su financiación futura.

Profundizando un poco más en esta cuestión, parece conveniente señalar que en el tramo de 5 a 29 años de edad, población referencial para la escolarización, Canarias se situaba en 1995, 5 puntos porcentuales por encima de la media de España (35%) y 5,5 puntos porcentuales de los países de la Unión Europea (34,5%), es decir, que la población joven de nuestro territorio era del 40%, debiendo asignarse, consecuentemente, un mayor porcentaje de su renta a la educación con relación a otras comunidades autónomas o países. Además, este fenómeno se manifestaba de forma desigual por el hecho insular; Fuerteventura y Lanzarote se situaban por encima de la media, Gran Canaria coincidía con la misma y las islas de la provincia tinerfeña se encontraban por debajo de ella.

Este potencial poblacional ha venido disminuyendo de manera preocupante a lo largo de los últimos años, según las proyecciones del ISTAC, aunque las cifras de proyección se hayan visto modificadas por el fenómeno migratorio. Sin embargo, la realidad insular vuelve a poner de manifiesto que los datos globales a nivel de Comunidad no aportan información adecuada, en el sentido de que en las islas de Fuerteventura y Lanzarote este fenómeno se ha producido a la inversa, es decir, en estas islas se observa un crecimiento desmesurado, de tal forma que, por ejemplo, entre el año 1986 y el 2000, la población de ambas prácticamente se ha duplicado, incidiendo en los tramos de edad señalados.

Sin embargo, este crecimiento poblacional, aunque ha surtido efectos en el ámbito educativo, se ha manifestado de forma peculiar. En cuanto al número de alumnos, ha neutralizado la pérdida de los mismos; en cuanto a puesto escolares, ha generado una demanda de infraestructuras en determinadas zonas, principalmente turísticas y agrícolas, así como en islas como Lanzarote y Fuerteventura que son las que, a nivel global, soportan un mayor número de alumnado inmigrante en función de su territorio.

^{**} ISTAC. Movimientos migratorios. Altas desde el extranjero: continente de procedencia y destino.2002.

Refiriéndonos al primero de los aspectos señalados en el párrafo anterior, se viene produciendo un descenso en el número total de alumnado, así en 1996, el total de alumnado ascendía a 353.353 alumnos y en 2001 era de 335.374^{††}, esta tendencia descendente continua manteniéndose y ha sido paliada por los 10.523 (Datos D.G. Ordenación e Innovación Educativa) alumnos extranjeros matriculados en centros educativos de nuestra Comunidad (Ver apartado específico sobre alumnado extranjero). Este alumnado es mayoritariamente absorbido por la enseñanza pública, que en 1996 aglutinaba al 81,4% de la población escolar, aunque se observa un ligero descenso de 2 puntos porcentuales respecto del año 2001, cuyo porcentaje se cifraba en un 79,4%).

Con relación al segundo, la concentración de alumnado inmigrante y los movimientos que se producen en las zonas donde se asientan ha generado una demanda de puestos escolares que han dificultado la planificación realizada y obligado a aumentar las infraestructuras, como por ejemplo en la zona sur de Tenerife.

No obstante, Canarias, con un 88,7% de alumnado de 3 años y el 76,9% de alumnado de 17 años, se sitúan ligeramente por encima de la tasa neta media de escolarización del Estado (88,4% y 76,4% respectivamente).

Cualquier análisis sobre políticas educativas de calidad y equidad tiene que partir de la cobertura de la educación. En Canarias, desde el curso 2000-2001, la Educación Infantil da cobertura al 100% de la demanda. La Primaria culminó su generalización en el curso académico 1995-96 y la Secundaria Obligatoria en el curso 1999-00.

Del total de alumnado que siguió enseñanza post-obligatorias, un 44,6% optó por enseñanzas de Formación Profesional y en 55,4 % los hizo por las de Bachillerato.

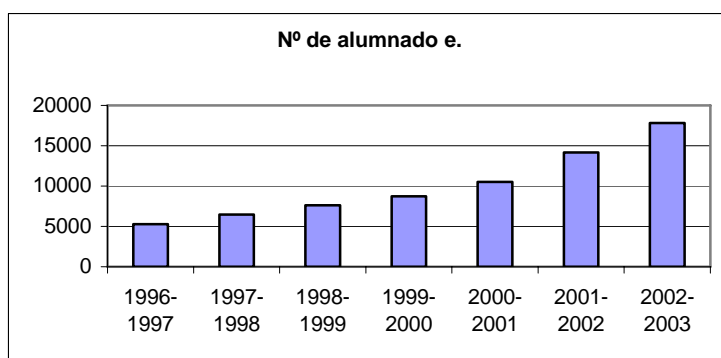
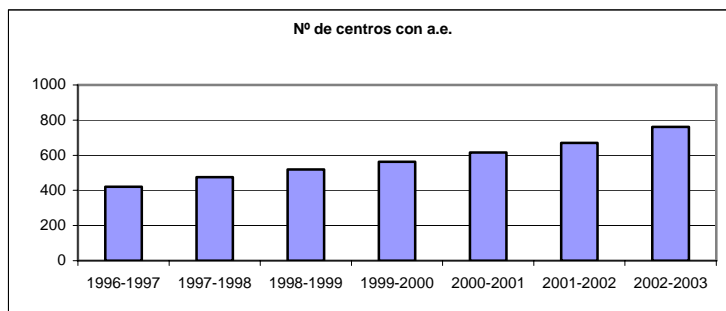
Con todo ello se puede afirmar que el sistema educativo canario está logrando satisfacer las demandas de escolarización de la población y logrando compensar una de las causas tradicionales de desigualdad: la desescolarización.

Pese a la disminución del número de alumnos, el número de profesores/as se ha visto incrementado, pasando de los 23.061 de 1996 a los 25.226 en 2001. Este hecho ha provocado una disminución en las ratio, tanto en alumno/profesor como en número de alumnos por unidad. De este modo, de 1996 a 2001 se ha producido un descenso de la ratio alumnos/unidad de 1 punto, pasando del 22,3 de 1996 al 21,3 en 2001. La ratio alumno/profesor en ese mismo año (resultado de dividir el total de alumnado por el total de profesorado) se situaba en 13,3 alumnos/profesor. Es lógico pensar que manteniéndose estas tendencias, ambas ratios sigan disminuyendo.

^{††} Cifras Clave de la Educación en España. Estadísticas e Indicadores. MEC. Edición-2003. Datos año 2001.

Evolución del alumnado extranjero en Canarias^{‡‡}

Una de las principales cuestiones a debate en la sociedad canaria en la actualidad es la masiva llegada de inmigrantes al Archipiélago. Este hecho plantea, entre otras cuestiones, el que desde el punto de vista educativo, el sistema se vea obligado a dar respuestas a una nueva realidad por el aumento desmesurado y progresivo de un tipo de alumnado que presenta unas características diferentes.



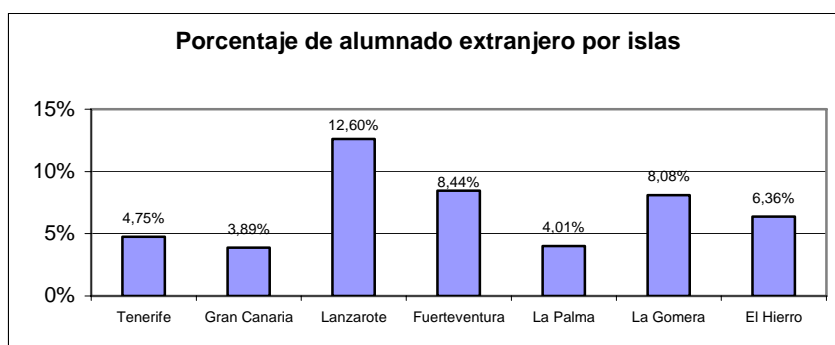
Los datos recogidos en la gráfica anterior permiten evidenciar que el 70% de los centros de Canarias tengan matriculados alumnos provenientes de otras nacionalidades.

Considerando que en el curso 2002-2003 el número total de alumnado de la Comunidad ascendía a 356.366, el porcentaje de alumnado denominado “inmigrante” suponía el 5%. En el curso 2003-2004, se aprecia un nuevo incremento, que aunque no está consolidado el dato en las bases estadísticas de la Consejería del ramo, se cifra aproximadamente en 20.000 alumnos/as.

Es importante considerar que en los datos proporcionados no se contempla al alumnado con doble nacionalidad ni minorías étnicas con nacionalidad española.

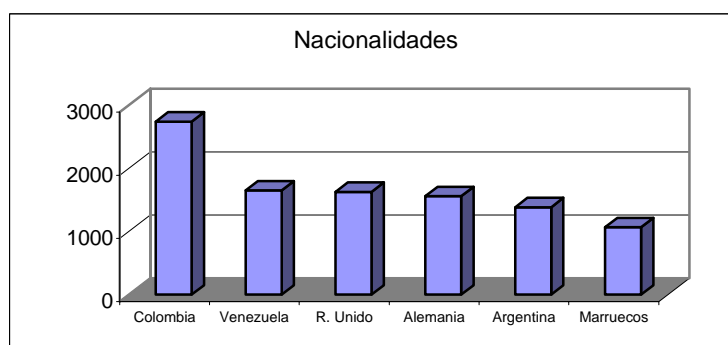
^{‡‡} Datos proporcionados por el Programa de Educación Intercultural. D.G. de Ordenación e Innovación Educativa. Consejería de Educación, Cultura y Deportes del Gobierno de Canarias. Resumen Estadístico. Curso 2002-2003.

La distribución de este alumnado por islas es desigual, por lo que se incluye la siguiente gráfica:



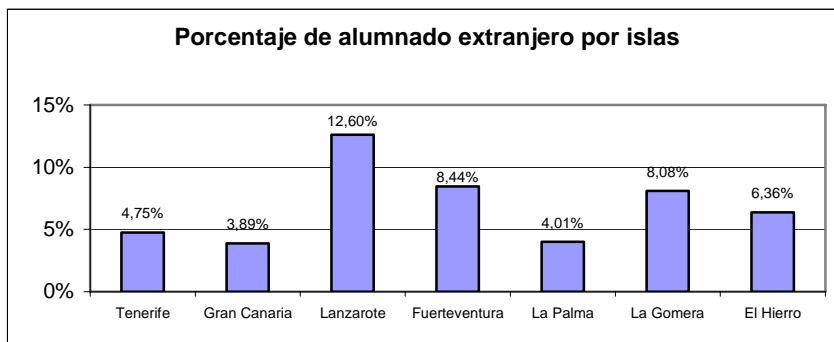
No obstante, hay que diferenciar al alumnado que se encuentra matriculado en centros públicos y privados, ya que estas situaciones diferentes implican soluciones diferentes. Mientras que el alumnado en centros privados no presenta problemática alguna por sus características, no ocurre lo mismo en los públicos en donde el idioma, el nivel de competencia curricular, la cultura de procedencia, etc., pueden ser handicaps que precisan de atención diferenciada.

También parece conveniente incluir en estos datos cifras referidas a las 128 nacionalidades diferentes en que se distribuye este alumnado. En la siguiente gráfica se señalan las 6 nacionalidades más significativas y que acaparan gran parte del alumnado inmigrante.



Otro elemento que puede aportar información al diagnóstico es, el que la distribución en cada isla es diferente. Así, en las dos islas capitalinas, el alumnado inmigrante se concentra en las zonas turísticas. A modo de ejemplo, en Gran Canaria, el CEIP de Puerto Rico tiene un 48,46% de alumnado extranjero y el CEIPS Fernando Maspalomas el 34,30% o en Tenerife en donde los porcentajes más altos de matriculación se encuentran en los CEIPS Los Abrigos y Playa de Las Américas con un 39,86% y un 39,72% respectivamente.

En las islas de Fuerteventura y Lanzarote disponen de un mayor o menor número de alumnado extranjero matriculado en todas las zonas de la isla, a excepción de las zonas interiores.



Comparando la distribución con el resto de comunidades autónomas del Estado^{§§}, Canarias, con un 8,49%, ocupaba el cuarto lugar en cuanto al porcentaje de alumnado inmigrante, detrás de Madrid (28,78%), Cataluña (18%) y Andalucía (11,23%).

La implantación de las TIC^{***}

Aunque la disponibilidad de equipos informáticos no garantiza el uso adecuado de las TIC, la escasez o ausencia de éstos puede afectar seriamente a la difusión y empleo de las TIC en los centros educativos. Internacionalmente se emplea como indicador en número de estudiantes por ordenador como variable sustitutiva del grado en que los estudiantes tienen acceso a las nuevas tecnologías.

Ordenadores en los centros educativos. Datos globales

	2003 (p)	2000	Incremento	%
C. Privados	-(*)-	2185		
C. Públicos	Total	8011	5753	71,81%
	IES	5850	3973	67,9%
	CEIP	1518	1250	82,3%
	CEO	317	78	24,6%
	CEEE	36	-1	-2,8%
	Otros	200	543	271,50%

(*) Sin datos actualizados

Oficina de Estadística de la Viceconsejería de Educación. Elaboración: ICEC.

En el año 2000, los datos relativos a ordenadores accesibles para el alumnado y/o dedicados a tareas de apoyo docente, se cifraba en ese curso en una dotación de 10.196 ordenadores, de los que 5.850 correspondían a IES, 1.518 a centros de Educación de Infantil/ Primaria, 317 a CEOs, 36 a CEEE, 2.185 a centros privados y el resto a otros centros de enseñanza. Para el año 2.003, es decir, en el presente curso escolar los datos^{†††} indican, para este período, tanto un crecimiento del número de centros que disponen de ordenadores para usos didácticos (150 centros más) como el gran incremento del parque de ordenadores instalados, particularmente en lo que se refiere a las dotaciones de los IES. Dotaciones proporcionadas por el Proyecto Medusa.

^{§§} La escolarización del alumnado de origen inmigrante en España: análisis descriptivo y estudio empírico. Defensor del Pueblo. Junio de 2003. Datos referidos al curso escolar 2000-2001.

^{***} Sistema de Indicadores de la Educación para la Comunidad Autónoma de Canarias. ICEC 2002. Actualizado por el ICEC para 2003.

^{†††} Los datos disponibles son provisionales y sólo referidos a centros públicos.

En la primera fase de este proyecto, que afecta a los centros de Educación Secundaria, se han previsto y desarrollado dotaciones modulares consistentes en:

- * Aulas Medusa: 15 ordenadores para alumnos más uno del profesor.
- * Rincón de aula: (Dependiendo del proyecto de centro y con dotación proporcional al número de aulas implicadas).
- * Biblioteca: Un ordenador alumno más un ordenador por profesor.
- * Departamentos: Número variable de ordenadores de apoyo docente en función de los seminarios.
- * Educación Especial: Mínimo un ordenador (más periféricos) por unidad/aula.

Además de los criterios señalados, se dota al centro de ordenadores en otros apartados que aquí no están contabilizados por no tener directamente un uso didáctico, tales como aquellos dedicados a la gestión (al menos 2) así como los de uso para el equipo directivo (al menos 3).

Con relación al número de ordenadores instalados en estos centros de Educación Secundaria es de señalar que, tras la dotación del Proyecto Medusa, parte de sus anteriores equipos informáticos han sido dados de baja o han dejado de usarse, fenómeno que se da en mucha menor medida (sólo cuando se consideran obsoletos) en los demás centros, hecho este que se constata de lo reflejado en los respectivos inventarios.

Es importante señalar asimismo que la dotación del Proyecto Medusa implica la instalación completa de una red corporativa, tipo LAN, la cual, a través de un servidor dedicado, está conectada a todas las de los demás centros, formando una segunda red, tipo WAN, que supone la posibilidad de una utilización avanzada de los recursos de las TIC en educación. Adicionalmente el Proyecto Medusa dota a los centros de conexión permanente a Internet en banda ancha (donde la infraestructura de comunicaciones lo permite).

No obstante, a pesar del incremento producido en los últimos años, la implantación de las TIC ha de continuar al menos en la misma línea de progresión que lo ha venido haciendo en los dos últimos años, de manera que, disponiendo de la infraestructura adecuada y de las dotaciones pertinentes, se proceda a su uso cualitativo y explotación de las mismas.

A continuación se exponen las principales aportaciones obtenidas a partir de la evaluación inicial del mencionado Proyecto y que marcaron las líneas básicas de actuación del mismo.

Evaluación inicial del Proyecto MEDUSA^{†††}. Primera fase.

Además de los datos cuantitativos, durante el año 2000 se diseñó un proyecto para la evaluación del denominado “*Proyecto MEDUSA*”, no sólo como una estrategia de control externo, sino sobre todo como un instrumento de ayuda a la toma de decisiones para los responsables de su implantación. A continuación se presentan las conclusiones consideradas más destacables, obtenidas en la fase de evaluación inicial (periodo 2001-2003).

Las conclusiones generales que se derivaron del cuestionario al profesorado de Secundaria fueron las siguientes:

* El profesorado de Secundaria manifiesta hacer un uso alto de las nuevas tecnologías, el 82% dice que es usuario de ordenadores y el 51,7% de Internet., sin embargo, este uso se realiza fuera del entorno del aula; el 66,8% emplea ordenadores para la preparación de clases y un tercio para tareas evaluativas.

* La casi totalidad del profesorado dice no saber manejar software educativos. El 43% dice tener un nivel medio de conocimientos y destrezas informáticas, un 36% en un nivel inicial y un 11,5% en un nivel avanzado.

* Se observa que a mayor edad se manifiesta una tendencia a tener un nivel de conocimientos informáticos bajos.

* El 90% del profesorado considera que necesita recibir información para el uso educativos de las TIC.

* Aproximadamente los dos tercios del profesorado canario de Secundaria se muestra partidario del uso de las TIC, ya que consideran que es un factor de bienestar social y de progreso económico, y necesarias para la integración social y laboral en los tiempos actuales. No obstante, más del 50% considera la cultura impresa como una cultura de orden superior a la transmitida por las TIC.

* Más del 80% del profesorado dispone de ordenador y en más de la mitad de los casos (60%) con acceso a Internet.

* La gran mayoría de los docentes, casi el 85%, opinaban que existían muy pocos recursos informáticos en los centros escolares y que no existía una red de telecomunicaciones potente.

* Más del 60% del profesorado considera que el alumnado invierte demasiadas horas de su tiempo libre en el uso de diferentes medios tecnológicos y que, en consecuencia, ello repercute negativamente en sus estudios.

A modo de conclusión general podemos apuntar que el profesorado canario de Secundaria no desarrolla prácticas educativas con ordenadores, achacando esta situación

^{†††} Informe de Evaluación Inicial del Proyecto MEDUSA. Agentes externos (Inspectores y Asesores de CEPEs). Abril de 2001. Universidad de La Laguna –ICEC- Equipo de Coordinación MEDUSA. Manuel Area Moreira y otros.

Informe de Evaluación Inicial del Proyecto MEDUSA. Profesorado Educación Secundaria. Febrero 2002. Universidad de La Laguna –ICEC- Equipo de Coordinación MEDUSA. Manuel Area Moreira y otros.

a dos motivos fundamentales: la falta de formación en el uso pedagógico de las nuevas tecnologías y en la ausencia de recursos tecnológicos en las aulas.

La convivencia en los centros educativos de Canarias

Los cambios sociales han producido modificaciones en las relaciones entre los individuos y, por ende entre las comunidades educativas. Hoy nadie discute que, según palabras de María José Díaz-Aguado (Catedrática de Psicología de la Educación. Universidad Complutense de Madrid) *“la calidad de la educación depende, en gran parte, de la calidad de las relaciones personales a través de las cuales se produce. Cuando las relaciones (con profesores y compañeros) son adecuadas, representan una importante fuente de apoyo y motivación para el aprendizaje”*.

La educación en valores se ha convertido en la actualidad en uno de los temas centrales de discusión pedagógica, tanto desde el punto de vista de qué valores enseñar (contenidos) como del cómo educar esos valores (didáctica). Decir en la actualidad que la educación en valores es un elemento de calidad no es nada nuevo, lo innovador es, abordar desde la experiencia y el conocimiento a los distintos agentes que intervienen en el proceso educativo sobre como abordar la educación para que ésta sea de calidad en un contexto en el que los valores democráticos son elementos claves para la convivencia.

La percepción social de que en los centros escolares de Canarias existía un alto nivel de conflictividad y, basándonos en lo manifestado en el párrafo anterior, llevó al ICEC a realizar un estudio^{§§§} con la finalidad de conocer la opinión del profesorado y alumnado sobre diferentes dimensiones y aspectos de la relación conflicto-convivencia, de tal forma que nos posibilitara identificar el estado de estas relaciones en los centros educativos de nuestra Comunidad. Algunas de las conclusiones principales que se detectaron fueron las siguientes:

* Los actores de la educación, alumnado y profesorado, tienen una percepción negativa del conflicto. El primero de ellos, es decir, el alumnado, lo sitúa ligado a la violencia, fundamentalmente física y sobre sí mismo. El segundo, lo asocia con la indisciplina y vincula esta negatividad al alumnado.

* Tanto el alumnado como el profesorado coinciden en considerar el desinterés del alumnado hacia los estudios y la indisciplina del alumnado, como las causas habituales que provocan conflictos en los centros educativos. Es de resaltar como el profesorado sitúa las causas de los conflictos fuera de su intervención profesional y de las estructuras organizativas del centro.

* La mayoría del alumnado (89,6%) y del profesorado (91,7%) valoran la indisciplina del alumnado en los centros educativos como un problema muy o bastante importante. Sin embargo, esta percepción convive con una percepción positiva del clima de convivencia, tanto entre el profesorado (80,3%) como en su relación con el alumnado

^{§§§} La Convivencia en los Centros Educativos de Secundaria de la Comunidad Autónoma Canaria. Xesús Rodríguez Jares (Director) y otros. Pendiente de publicar. 2004.

(68,3%). Esta percepción no es tan favorable en el alumnado en el que un 55,8% no percibe una buena relación entre ellos y el profesorado.

* La mayoría del alumnado y profesorado tienen una percepción muy preocupante de la violencia del alumnado en los centros (88% y 83 % respectivamente). Se observa que el profesorado ve más violencia en el conjunto del centro que en su clase. No obstante, cuando se pregunta al profesorado si ha sido objeto de algún tipo de agresión, los porcentajes son despreciables, sólo un 5,7% reconoce haber sido “insultado” en alguna ocasión.

* Ambos colectivos coinciden en señalar los bajos índices de utilización, tanto de los órganos colegiados del centro, como de ámbitos colectivos de decisión (asambleas de clase), así como el escaso uso de estrategias didácticas recomendables para favorecer la convivencia. Se reconoce la importancia de la mediación pero no se corresponde esta percepción con la frecuencia de su práctica.

* Se observa un desencanto del profesorado hacia las familias del alumnado motivada por la atribución de responsabilidades a las mismas y a su escasa relación y participación en las actividades que el profesorado realiza al efecto.

* Nada menos que 48,7 puntos porcentuales de diferencial es la distancia que separa al profesorado del alumnado con relación al conocimiento de la normativa interna del centro sobre convivencia, evidentemente favorable al profesorado.

* La mayoría del profesorado (90%) valora positivamente el “Programa para la Mejora de la Convivencia y el Clima Escolar”^{****} y no consideran que sea peligroso para fomentar la exclusión o una mayor diferenciación entre los estudiantes.

* Existe una alta percepción por parte del alumnado y del profesorado de que este último fomenta valores y actitudes propios de una convivencia democrática.

* Un 65,2% del profesorado y un 74,3% del alumnado manifiesta estar en disposición para aprender a resolver conflictos.

Rendimiento académico del alumnado

Posiblemente, el elemento que mayor peso tiene en la percepción social sobre la calidad del sistema educativo es lo que comúnmente se conoce por “fracaso escolar”. El crecimiento económico de Canarias en los últimos años ha sido notable, suponiendo un gran esfuerzo inversor en materia educativa, aunque el nivel de rendimiento del alumnado aún no sea satisfactorio. Este hecho no es exclusivo de nuestra Comunidad sino que se manifiesta en todo el Estado, tal y como se demuestra fundamentalmente en el Proyecto PISA de la OCDE sobre indicadores de rendimiento, que sitúa al país en una mala posición respecto del resto de los países de nuestro entorno.

Por ello, a través del Instituto Canario de Evaluación y Calidad Educativa-ICEC, en exclusiva y en colaboración con otras instituciones del Estado y de las comunidades autónomas, se han realizado estudios que proporcionan información sobre la situación del alumnado canario, en lo que a rendimiento se refiere.

**** D.G. de Ordenación e Innovación Educativa. Consejería de Educación, Cultura Y Deportes

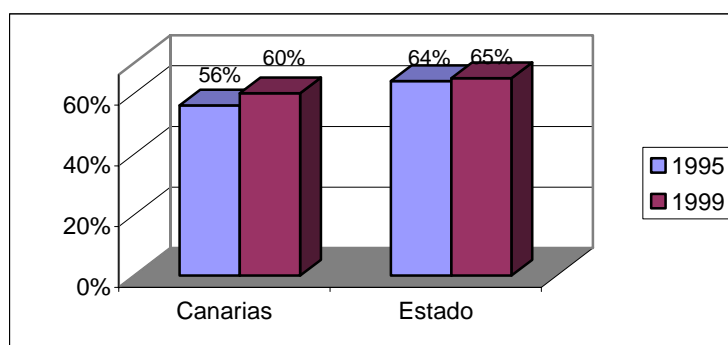
Durante los últimos 5 años, es decir, del curso 1995-1996 al curso 2000-2001, Canarias ha experimentado un ascenso considerable en cuanto a la tasa de idoneidad (alumnado matriculado en el nivel de enseñanza respecto a la edad teórica de ese curso) del alumnado que pasa de 6º de Primaria a 1er. curso de la ESO, pasando del 74 % al 81,2%, lo que muestra una tendencia alcista. No obstante, Canarias sigue ocupando la mayor tasa de alumnado que no está escolarizado, en 6º de Primaria, de acuerdo con la edad cronológica teórica correspondiente, lo que implica que sea la Comunidad en que se produce un mayor número de repeticiones. Durante el curso 2000-2001 estábamos situados 6 puntos por debajo de la media del Estado, aunque en el curso 1995-1996, nos encontrábamos a una mayor distancia de la referida media, 9,2 puntos.

Educación Primaria

Durante el curso 1994-1995, se realizó en todo el Estado un estudio sobre “*La Evaluación de la Educación Primaria*”, pasados cuatro años, se efectuó un segundo proyecto para volver a evaluar al alumnado del último curso de esa etapa educativa para diagnosticar así el sistema educativo de forma continuada. En ambos estudios participó Canarias, realizando ampliaciones de muestra de forma que los resultados pudieran ser significativos para nuestra Comunidad, obteniéndose los siguientes resultados^{††††}:

Lengua

En el área de Lengua, en 1995, los resultados obtenidos por Canarias en el conjunto de la prueba, se situaban 8 puntos porcentuales por debajo de la puntuación media alcanzada en el Estado (Estado 64% - Canarias 56%). En la evaluación correspondiente a 1999, la media del Estado subió un punto porcentual y la de Canarias 4, alcanzando el 65% y 60% respectivamente. Este dato es positivo, indicando que se ha producido un acercamiento a la media y que parece seguir una línea de evolución positiva más acusada en Canarias que en el Estado, pasando de un diferencial de 8 a 5 puntos porcentuales en el periodo de tiempo considerado.

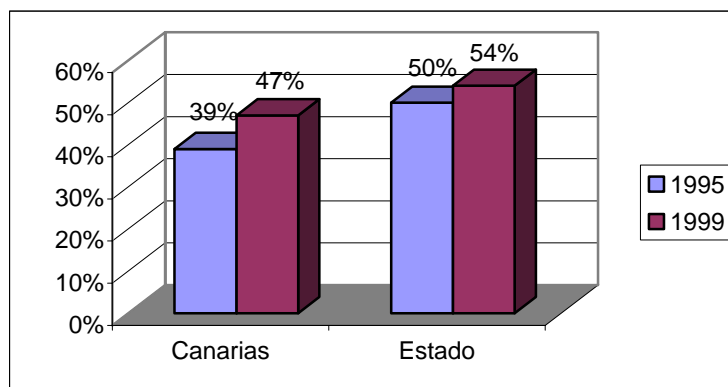


Matemáticas

En el área de Matemáticas, en 1999, el porcentaje global de aciertos obtenido por el alumnado de Canarias (47%) en la prueba era inferior al del conjunto del Estado (54%) en 7 puntos porcentuales, produciéndose un acercamiento respecto a los valores

^{††††} Evaluación de la Educación Primaria en Canarias 1999. Datos Básicos. ICEC. 2000

obtenidos en la prueba aplicada en 1995, ya que la diferencia en la primera evaluación ascendía a 11 puntos (Estado 50% -Canarias 39%). Esto evidenciaba, al igual que en el área de Lengua, que tanto en el Estado como en Canarias se producía una elevación de la tasa de aciertos, siendo ésta más acentuada en nuestra Comunidad.



Durante el curso 2002-2003, se llevó a cabo un tercer proyecto de evaluación, encontrándose en este momento en fase de análisis. Éste nos permitirá observar si se sigue la línea ascendente mostrada en Canarias y se produce una mayor aproximación a la media estatal.

Inglés

El estudio realizado por el INCE sobre la evaluación de la Educación Primaria 1999, consideró que la evaluación de la Lengua Inglesa en esta etapa educativa debía realizarse independientemente del resto de áreas curriculares. Canarias, a través del ICEC, participó en este proyecto ampliando muestra, de forma que los resultados fueran estadísticamente significativos para nuestra Comunidad. Los resultados de este estudio han sido publicados por el INCE bajo el título “*Evaluación de la enseñanza y el aprendizaje de la lengua inglesa*”^{****} y en Canarias por el ICEC con el enunciado “*Evaluación de la enseñanza y el aprendizaje de la lengua inglesa en Canarias*”^{§§§§}

En el estudio realizado por el INCE, cabe destacar que el alumnado que inició tempranamente el aprendizaje del idioma obtiene un mejor rendimiento que los que lo iniciaron en etapas posteriores. Los alumnos/as que comenzaron el aprendizaje antes de los seis años son los que obtienen el mejor resultado (62%) de todo el grupo, situándose 13 puntos por encima de la media global de la prueba. A medida que aumenta la edad disminuye el porcentaje medio de aciertos de forma que los que iniciaron el aprendizaje a los ocho años es del 49%, coincidente con la media global y los que lo iniciaron en edades posteriores que obtienen un porcentaje medio de aciertos 5 puntos por debajo de esa misma media.

^{****} Evaluación de la enseñanza y el aprendizaje de la lengua inglesa. Educación Primaria 1999. Informe final. INCE. 2002.

^{§§§§} Evaluación de la enseñanza y el aprendizaje de la lengua inglesa en Canarias. Educación Primaria 1999. Datos Básicos. ICEC. 2001.

También se concluye que la realización de actividades para aprender inglés fuera del horario escolar proporciona mejores resultados, de tal forma que los/as alumnos/as que realizan actividades extraescolares en este área obtienen 6 puntos porcentuales por encima de la media, obteniéndose un diferencial de 10 puntos porcentuales entre los asisten a actividades de este tipo y los que no.

Al igual que en las áreas de Lengua y Matemáticas, según los resultados del análisis, a medida que el nivel de estudios de los padres es mayor, aumenta el porcentaje medio de aciertos de sus hijos, observándose un diferencial de 21 puntos porcentuales entre los que no tienen estudios o primarios incompletos (38%) y los que disponen de formación universitaria (59%).

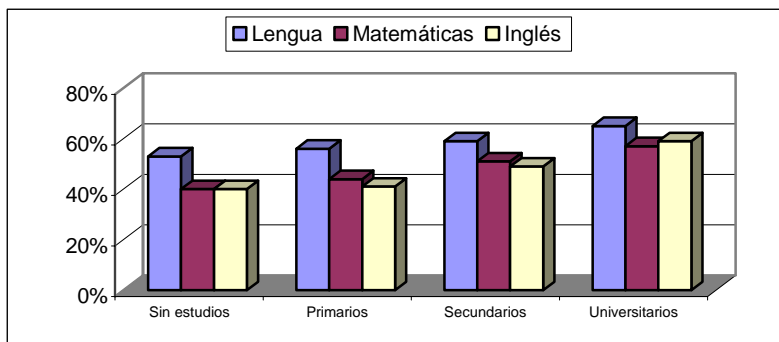
En Canarias, el porcentaje de aciertos es inferior a la media del Estado (46% en Canarias frente al 54% del Estado), esta diferencia es similar en cada una de las destrezas evaluadas, aunque es algo menor en la Expresión Escrita que en el resto. Al igual que en el Estado, el inicio temprano del aprendizaje de la Lengua Inglesa, la realización de actividades extraescolares y el nivel de estudios de los padres favorecen los resultados del alumnado.

Además de los datos recopilados en los estudios señalados, el ICEC llevó a cabo un trabajo bajo el epígrafe “*Evaluación de la Anticipación del Inglés al Primer Ciclo de la Educación Primaria*”*****, en el que se comprobaba que los alumnos que iniciaron el aprendizaje en el primer ciclo de la Educación Primaria obtenían mejores resultados en las cuatro destrezas en que se configura el área, obteniendo la mayor diferencia en Comprensión Oral.

Otro aspecto a destacar es que el alumnado de los dos grupos, tanto el de adelanto como el que no adelantó, obtiene mejores resultados en las destrezas receptivas (Comprensión Oral y Escrita) que en las productivas (Expresión Oral y Escrita), correspondiéndose con la importancia que el currículo le otorga a cada una de ellas.

En las tres áreas de conocimiento hay que reseñar la influencia del nivel de estudios de los padres en el rendimiento de sus hijos, ya que, según los datos arrojados en los estudios, a medida que aumenta el nivel de estudios de los padres aumenta el porcentaje de aciertos del alumnado, observándose diferenciales de hasta 21 puntos porcentuales entre los que no tienen estudios o primarios incompletos (38%) y los que disponen de formación universitaria (59%), en las áreas de Matemáticas e Inglés (Ver gráfica).

***** Evaluación de la Anticipación del Inglés al Primer Ciclo de la Educación Primaria. ICEC. 2003



Educación Secundaria Obligatoria

Según datos del curso 1999-2000, la tasa bruta de población canaria que se graduó en ESO fue del 69,3%, 5,3 puntos por debajo de la media del Estado. Esta puntuación nos sitúa por encima de algunas comunidades autónomas como Las Islas Baleares, Castilla-La Mancha, Extremadura y La Región de Murcia, encontrándose en el polo opuesto el Principado de Asturias (84,4%), el País Vasco (82,3%) y la Comunidad Foral de Navarra (81,9%). Considerando las 17 Comunidades, Canarias estaría situada en el puesto número 12, lo que a todas luces es una mala situación. En este apartado no podemos observar si se produce o no una tendencia alcista al estar recogida la información durante un proceso de reforma de la etapa.

Sin embargo, en cuanto a la tasa de idoneidad o desfase, se produce un incremento positivo más que notable en el periodo de 1995-1996 a 2000-2001, pasando en el 4º curso de ESO, de 45,4 a 58,5 puntos. No obstante, a pesar de ese crecimiento, aún estamos 4,7 puntos por debajo de la media del Estado y, aunque comunidades como Andalucía, La Región de Murcia, Las Islas Baleares, Extremadura y Castilla-La Mancha se encuentran por debajo del valor alcanzado en Canarias, la valoración no es nada satisfactoria.

El ICEC, en el curso 1996-1997, inició un estudio denominado “*Estudio Longitudinal de la ESO*”^{††††}, con la pretensión de obtener información sobre el rendimiento del alumnado de diversas áreas de conocimiento a lo largo de toda la etapa de Educación Secundaria Obligatoria. Finalizado el estudio, se elaboró un informe correspondiente al alumnado de 4º de la ESO, que arrojó los siguientes resultados:

Lengua Castellana y Literatura

En el área de Lengua Castellana y Literatura, el 35,6% del alumnado canario se sitúa en el nivel medio considerado como adecuado para esta etapa educativa.

Los resultados generales en Comprensión Lectora reflejan una media de aciertos del 60%, alcanzando un mayor porcentaje de aciertos en la comprensión de textos utilitarios y expositivo-argumentativo (61,8%) que en textos literarios (55,5%). Esto puede explicarse por la propia práctica docente en donde las actividades con textos literarios están más restringidas que a otros tipos de textos.

^{††††} Estudio Longitudinal de la ESO. Avance de Resultados. ICEC. 2002.

En lo que se refiere al apartado de Reglas Lingüísticas y Literatura, la media de aciertos (49,1%) es inferior a la de Comprensión Lectora.

En cuanto a la prueba de Producción Escrita, lo más destacable es el elevado porcentaje de faltas de ortografía, en donde un 96,6% del alumnado que se sometió a la prueba (408 sujetos) comete algún tipo de falta ortográfica, evidenciando el escaso nivel competencial del alumnado en este apartado.

En el informe longitudinal⁺⁺⁺⁺ del estudio se observa que los resultados de la prueba de Comprensión Lectora reflejan un porcentaje medio de aciertos por encima del 50% (el 56,6% en 2º y el 60% en 4º). Estos resultados se contradicen con las opiniones generalizadas sobre el bajo nivel competencial del alumnado en esta destreza. Además, puede considerarse que el progreso que experimenta la media general es notable (casi 4 puntos).

Puede evidenciarse que el bloque de Comprensión Lectora mejora en el segundo ciclo de la ESO, mientras que el de Reglas Lingüísticas y Literatura no son tan favorables al alcanzar porcentajes similares en ambos periodos.

Los resultados muestran que los bloques de Comunicación Escrita y la Lengua Como Objeto de Conocimiento tienen un promedio más bajo en 4º. La situación se invierte en los bloques de Literatura y Sistema de Comunicación Verbal y no Verbal, advirtiéndose una diferencia importante a favor del alumnado de 4º en el último bloque de contenido.

No obstante, comparando los datos globales obtenidos en el “*Estudio de Anticipación de la ESO*”^{§§§§§}, se observa un ligerísimo ascenso porcentual de un punto (Anticipación ICEC. 1997-57%; ELESO. ICEC. 2000 – 58%).

Con relación al estudio realizado en el año 2000 por el entonces INCE, se aprecia una diferencia porcentual de 6 puntos porcentuales por debajo de la media (media del Estado 64%, media de Canarias 58%).

Matemáticas

Refiriéndonos al área de Matemáticas, el 47% del alumnado se sitúa en el nivel considerado satisfactorio para 4º de la ESO. Cabría destacar que el 52,9% del alumnado está por debajo del nivel considerado satisfactorio para la etapa, lo que implica que este porcentaje de alumnado no tiene un dominio aceptable de las competencias básicas propias de este nivel educativo.

En el estudio longitudinal, el alumnado de 4º de la ESO sufre una involución. La media general se redujo de un 46,3% al 37,9%, una distancia de 8,4 puntos porcentuales, que aunque no es excesiva, no puede considerarse satisfactoria, puesto que cabe deducir que, prácticamente el mismo alumnado que presentó dificultades para

⁺⁺⁺⁺ Estudio Longitudinal de la ESO. ICEC.2003

^{§§§§§} Diagnóstico de la Anticipación de la E.S.O. y Resultados en Lengua Castellana y Matemáticas. ICEC. 1997.

resolver la prueba en 2º de la ESO, las tuvo también en 4º. No obstante, hay que señalar que en la aplicación de pruebas en 4º de la ESO se incluyó al alumnado que no promocionó a este curso y que se le aplicó la prueba en 2º, lo que puede implicar el que esa distancia fuera más cercana.

Al igual que en el área de Lengua Castellana y Literatura, en Matemáticas, también se aprecia una mejoría con respecto al año 1997, situándose en tres puntos porcentuales (Anticipación ICEC. 1997-36% ; ELESO. ICEC. 2000 – 39%).

Sin embargo, en el año 2000, en el caso de este área, únicamente nos encontramos un punto porcentual por debajo de la media del Estado (media del Estado 40%, media de Canarias 39%).

Inglés

A este respecto, el INCE realizó el estudio “*Evaluación de la enseñanza y aprendizaje de la lengua inglesa. ESO. 2001. Avance de resultados*” en el que se constata que todas las variables identificadas en la Educación Primaria, es decir, el inició la enseñanza-aprendizaje del Inglés a edades más tempranas, el nivel de estudios de los padres y la realización de actividades extraescolares propician el que el alumnado obtenga mejores resultados en las pruebas.

En Canarias, la evaluación del Inglés en la ESO se realizó en el contexto del “*Estudio Longitudinal de la ESO*”*****. Del análisis de los datos recogidos, en el 4º curso de la ESO, los bloques de contenido en los que se obtienen mejores resultados son en Comprensión Oral (82,1%), Lengua, Cultura y Sociedad (68,5%) y Comprensión Escrita (50,1%). Consecuentemente, los resultados más bajos se obtienen en Expresión Oral (40,1%) y Expresión Escrita (29,1%).

Las mayores dificultades que presenta el alumnado en Expresión Oral se refieren a una pronunciación poco adecuada a este nivel de secundaria, incapacidad para ampliar temas y falta de capacidad creativa.

Refiriéndonos a la Comprensión Escrita, al margen de que en este bloque se advierten los mejores resultados, se presentan dificultades en cuanto a la falta de deducción de información específica de textos escritos, problemas de vocabulario que impiden la comprensión específica de los detalles y también la utilización contextualizada de ciertos términos.

En Expresión Escrita, las principales deficiencias que presentan (recordemos que es el bloque en el que el alumnado presenta el porcentaje más bajo de aciertos) se refieren a deficiencias sintácticas, léxico insuficiente para expresar ideas por escrito, discurso carente de cohesión y coherencia, poca capacidad creativa a la hora de enriquecer una narración con aportaciones personales.

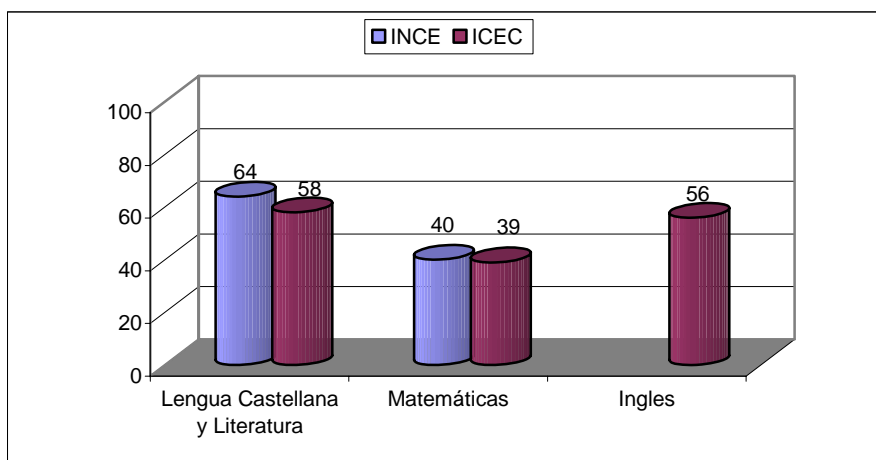
***** Estudio Longitudinal de la ESO. ICEC. 2003.

Longitudinalmente el nivel de aciertos en Comprensión Escrita es muy similar en 2º y 4º de la ESO, aunque se produce una pérdida de 8 puntos, pasando del 58,1% en 2º a un 50,1% en 4º. Esta pérdida se debe a las dificultades que presenta la capacidad para extraer información específica, sin embargo, la comprensión global de textos obtiene una mejora significativa.

La Expresión Escrita, entendida como la capacidad para producir un texto obtiene medias inadecuadas, tanto en uno como en otro curso, observándose un cierto progreso en la construcción del discurso, pero disminuyendo de manera preocupante la capacidad para desarrollar los temas propuestos en la prueba.

La Comprensión Oral obtiene resultados relativamente buenos: 52,8% en 2º y 82,1% en 4º. Este salto cualitativo se explica por la mejora de la actividad de escucha realizada mediante casete. Este medio no significa que sea bueno para el aprendizaje, sino que la amplia difusión de uso que el profesorado hace de él, propicia que el alumnado esté familiarizado con el mismo.

En referencia a la Expresión Oral, los resultados son menos halagüeños, ya que, aunque en 2º no son satisfactorios (44,4%), en 4º el porcentaje de aciertos desciende (40,1%). En este sentido, parecen influir dos factores: el afán del profesorado por la precisión lingüística y el escaso uso del idioma como vehículo de comunicación.



Formación Profesional

En 1998 el ICEC publicó un informe bajo el título “*Evaluación de la Implantación de la Formación Profesional en Canarias*” cuya finalidad era conocer los parámetros referentes a la celeridad, cantidad y calidad de dicho proceso, tratando de describir las condiciones en que se estaba produciendo la implantación y detectar los posibles factores que la pudieran condicionar. Este estudio serviría como premisa para que, una vez generalizada la implantación se llevara a cabo una evaluación sistemática de las capacidades terminales y el logro de los objetivos planteados de forma que contribuiría a prestigiar, en el campo social y profesional, la calidad de la formación ofertada.

En los últimos cinco años se ha producido un ligero incremento progresivo en la oferta de Ciclos Formativos pasando de los 45 de Grado Medio en el curso 1999-2000 a los 46 que se imparten en el curso actual, 2003-2004, incremento que es más acusado en los de Grado Superior en donde la oferta, en ese mismo periodo, ha pasado de los 45 en el curso 1999-2000 a los 54 del presente curso escolar. Esta oferta presenta una tendencia estabilizadora motivada por un acusado descenso del alumnado en los niveles educativos previos.

Si hacemos referencia a la evolución del alumnado matriculado se observa que en estos cinco años se ha producido un incremento medio total de alumnado que cursa estudios de Formación Profesional del 38,9%, apreciándose que ha sido mayor en los Ciclos de Grado Superior al alcanzar un 42,6% de crecimiento (en los de Grado Medio el incremento se sitúa en el 35,6%).

Según datos suministrados a la D.G. de Formación Profesional y Educación de Adultos por el Observatorio Canario de Empleo y la Formación Profesional (OBECAN) los cinco títulos que mayores oportunidades de empleo han tenido en 2003 fueron los siguientes:

Técnico en Comercio, Servicios de Restaurante y Bar, Obras de Albañilería, Gestión Administrativa y Cocina.

Y los más demandados por el alumnado:

De Grado Medio: Gestión Administrativa, Cuidados Auxiliares de Enfermería, Electromecánica de Vehículos, Equipos e Instalaciones Electrotécnicas, Comercio, Peluquería y Cocina.

De Grado Superior: Administración y Finanzas, Administración de Sistemas Informáticos, Educación Infantil, Laboratorio de Diagnóstico Clínico, Desarrollo de Aplicaciones Informáticas, Animación de Actividades Físico Deportivas y Gestión Comercial y Marketing.

Además, conviene añadir alguna de las conclusiones obtenidas en el estudio realizado por el ICEC *“Evaluación de la nueva Formación Profesional: una visión desde los titulados y la empresas”*^{†††††} en lo que se refiere a los aspectos que valoran los empresarios en sus trabajadores. En orden de prelación, la seriedad, disciplina y responsabilidad en el trabajo aparece en primer lugar, aspecto este que coincide con el de los titulados. Sin embargo, mientras los titulados sitúan a la formación recibida como segundo aspecto más importante, los empresarios lo ubican en el último lugar, puntuando estos en segundo lugar el interés por aprender. El tercer lugar lo ocupaba la lealtad y fidelidad a la empresa, aspecto este último que figura en el último lugar de la escala para los titulados.

^{†††††} *Evaluación de la nueva Formación Profesional: una visión desde los titulados y la empresas. ICEC. Las Palmas de Gran Canaria.2001.*

Identificación de variables a partir de la evaluación de centros en Canarias que correlacionan con el rendimiento académico del alumnado.

A partir del análisis de los datos recogidos en la edición 2003 del PECCAN se obtienen una serie de conclusiones que aportan luz a algunas cuestiones y que posibilitan la adopción de políticas orientadas a la mejora de los resultados escolares. Aquí se incluyen algunas conclusiones derivadas del mismo, obtenidas a partir del alumnado de primaria. Conclusiones que deben ser tenidas en cuenta pero con determinadas cautelas, ya que la tendencia a establecer relaciones causales podría inducir a una interpretación errónea de las mismas. Estas conclusiones son las siguientes:

a).- Referidas a las características del alumno o alumna y sus familias y su relación con los resultados.

* El factor socioeconómico y cultural influye de forma notable sobre los resultados del alumnado y, por tanto, debe ser tenido muy en cuenta a la hora de indagar en la relación entre proceso educativo y resultados.

* Los recursos en el hogar condicionan los resultados, especialmente la disposición de enciclopedias, libros de lectura, diccionarios, libros de consulta y ordenador.

* La implicación de las familias en la supervisión de la educación, aunque aparece relacionada con los resultados, una vez extraído el efecto socioeconómico y cultural, sólo parece condicionar los resultados en la prueba de Matemáticas.

* Las chicas obtiene mejores resultados en Inglés que los chicos.

* El alumnado con resultados más pobres recibe más ayuda para la realización de las tareas de clase tanto en el hogar como a través de clases particulares.

* El tiempo dedicado diariamente a realizar las tareas de clase en casa condiciona los resultados en las pruebas por encima incluso del factor socioeconómico y cultural.

b).- Referidas a los procesos educativos

* El grado percibido por las familias en que el profesorado enseña a leer, escribir y hacer cuentas, a esforzarse y tratar de hacer las cosas bien y a relacionarse con otras personas (convivir con los compañeros y compañeras, aceptar a personas de otras culturas, ser tolerante,...), a expresar sus ideas hablando y escribiendo y a comportarse con orden y disciplina, está en relación con los resultados del alumnado.

* Existen criterios de agrupamiento tutorial del alumnado no previstos en la encuesta que están relacionados con mejores resultados y que sería conveniente explorar a fin de identificarlos.

* El agrupamiento flexible dentro del aula en función de la tarea está relacionado con mejores resultados, mientras que la disposición permanente en pequeños grupos guarda relación con resultados más pobres.

* La uniformidad en las tareas de aula percibida por el alumnado (la misma tarea a todo el grupo de clase) está relacionada con mejores resultados en Inglés y Lengua.

* La importancia que el profesorado otorga a las preguntas en clase a la hora de evaluar al alumnado está relacionada notablemente con los resultados.

* Las familias del alumnado que obtiene resultados más pobres tiene reuniones más frecuentes con el orientador u orientadora del centro.

* El área de Matemáticas se muestra más sensible que el Inglés y la Lengua a la influencia de la participación de las familias en las actividades del centro y a la calidad de las relaciones en la comunidad educativa.

* La cobertura de bajas pudiera estar relacionada con el estatus socioeconómico y cultural de las familias del centro.

c).- Referidas a los resultados escolares

* En cuanto a la relación entre titularidad del centro y resultados, aunque se observan diferencias en los resultados directos estas dejan de ser significativas cuando se detrae el efecto socioeconómico y cultural, lo que significa, por una parte, que las diferencias en los resultados entre centros públicos y concertados se debe más al origen socioeconómico y cultural del alumnado que a la naturaleza del centro y, por otra, que los centros concertados, atienden preferentemente a alumnado de niveles socioeconómicos y culturales más elevados que los centros públicos.

* En cuanto a los resultados de los centros del Programa de Centros de Atención Preferente, una vez detraído el efecto sociocultural, aunque son más pobres que los del resto de centros, las diferencias sólo son estadísticamente significativas en la prueba de Inglés.

* En cuanto a la relación entre resultados y tipo de centro de acuerdo a la tipología empleada en el PECCAN-2003, se observa que aunque en las puntuaciones directas se registran diferencias significativas entre los tres tipos (como era de esperar dado que ha sido construidos basándose en variables socioeconómicas y culturales) cuando se detrae el factor socioeconómico y cultural las diferencias se vuelven no significativas entre tipos contiguos (sólo son significativas entre el tipo A y el C).

* En cuanto al desfase edad-curso, existe una correlación negativa y consistente entre el año de nacimiento y los resultados en las pruebas externas. Son los alumnos con mayor desfase los que obtiene peores resultados. El alumno con dificultades de aprendizaje no sólo soporta éstas sino que repite curso sin que por ello consiga del todo alcanzar el nivel de los compañeros no desfasados.

* Respecto a la satisfacción, las familias del alumnado con mejores resultados en Inglés y Matemáticas se muestran significativamente más satisfechas globalmente con el centro y con la información que reciben respecto a la educación de sus hijos e hijas.

* Obtiene peores resultados en Lengua y Matemáticas los hijos e hijas de las familias que desearían cambiarles de centro.